



มหาวิทยาลัยมหิดล
มีคุณภาพแต่พอใจ

มหาวิทยาลัยมหิดล

มหาวิทยาลัยมหิดลมีความมุ่งมั่นจะเป็นมหาวิทยาลัยระดับโลก (World Class University) เพื่อทำหน้าที่ในการพัฒนาศักยภาพทุนมนุษย์ให้กับประเทศด้วยการสร้างบัณฑิตที่เป็น Global Citizen ตอบสนองความต้องการของตลาดแรงงานและสังคม สร้างสรรค์งานวิจัยและนวัตกรรมคุณภาพสูง เพื่อช่วยแก้ไขปัญหาในระดับชุมชน สังคม ประเทศ และนานาชาติ เป็นผู้นำเชิงนโยบายด้านสุขภาวะและการให้บริการสุขภาพและบริการวิชาการที่ได้มาตรฐานสากลสมดังปรัชญาของมหาวิทยาลัยมหิดล “True success is not in the learning but in its application to the benefit of mankind”

ศาสตราจารย์ นายแพทย์บรรจง มไหสวริยะ
อธิการบดี มหาวิทยาลัยมหิดล

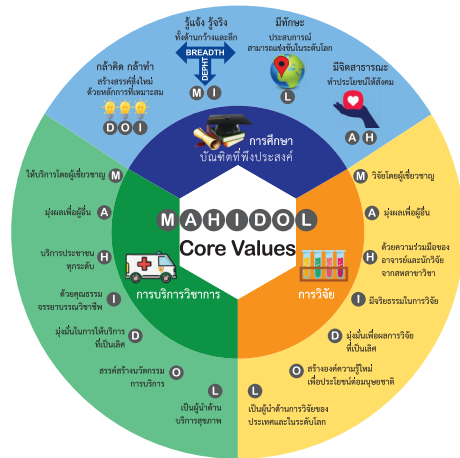


ลักษณะองค์กร

มหาวิทยาลัยมหิดล เป็นสถานศึกษาระดับอุดมศึกษา เป็นองค์กรในกำกับของรัฐที่ดำเนินการโดยไม่มุ่งหวังกำไร มีต้นกำเนิดมาจาก “โรงเรียนศิริราชพยาบาล” ในปี พ.ศ. 2432 ที่ต่อมาขยายเป็นโรงเรียนแพทย์แห่งแรกของประเทศไทย และเปิดสอนวิชาแพทย์ในปีถัดมา จนกระทั่งปี พ.ศ. 2485 ได้รับการสถาปนาเป็น “มหาวิทยาลัยแพทยศาสตร์” และในปี พ.ศ. 2512 พระบาทสมเด็จพระบรมชนกาธิเบศร มหาภูมิพลอดุลยเดชมหาราชบรมนาถบพิตร ทรงพระกรุณาโปรดเกล้าฯ พระราชทานนาม “มหิดล” แทนมหาวิทยาลัยแพทยศาสตร์ อันเป็นพระนามของ

สมเด็จพระมหิตลาธิเบศรอดุลยเดชวิกรม พระบรมราชชนก และให้พัฒนาเป็นมหาวิทยาลัยที่สมบูรณ์ตามความหมาย และเพิ่มเติมขอบเขตของวิชาการให้กว้างขวางออกไปจากวิชาแพทยศาสตร์ มีความหลากหลายของสาขาวิชาการทั้งด้านศาสตร์และศิลป์ ในปัจจุบันมหาวิทยาลัยมหิดล จัดอยู่ในกลุ่มพัฒนาการวิจัยระดับแนวหน้าของโลกด้วยปณิธาน “ปัญญาของแผ่นดิน” และยึดมั่นในปรัชญา ความสำเร็จที่แท้จริงอยู่ที่การนำความรู้ไปประยุกต์ใช้เพื่อประโยชน์สุขแก่มวลมนุษยชาติ”

วิสัยทัศน์	มุ่งมั่นที่จะเป็นมหาวิทยาลัยระดับโลก														
พันธกิจ	สร้างความเป็นเลิศทางด้านสุขภาพ ศาสตร์ ศิลป์ และนวัตกรรมบนพื้นฐานของคุณธรรมเพื่อสังคมไทยและประโยชน์สุขแก่มวลมนุษยชาติ โดยการจัดการศึกษา วิจัย และบริการวิชาการ														
ค่านิยม	<table border="0"> <tr> <td>Mastery</td> <td>รู้แจ้ง รู้จริง สมเหตุสมผล</td> </tr> <tr> <td>Altruism</td> <td>มุ่งผลเพื่อผู้อื่น</td> </tr> <tr> <td>Harmony</td> <td>กลมกลืนกับสรรพสิ่ง</td> </tr> <tr> <td>Integrity</td> <td>มั่นคงยิ่งในคุณธรรม</td> </tr> <tr> <td>Determination</td> <td>แน่วแน่ทำ ก้าวเด็ดสินใจ</td> </tr> <tr> <td>Originality</td> <td>สร้างสรรค์สิ่งใหม่</td> </tr> <tr> <td>Leadership</td> <td>ใส่ใจเป็นผู้นำ</td> </tr> </table>	M astery	รู้แจ้ง รู้จริง สมเหตุสมผล	A ltruism	มุ่งผลเพื่อผู้อื่น	H armony	กลมกลืนกับสรรพสิ่ง	I ntegrity	มั่นคงยิ่งในคุณธรรม	D etermination	แน่วแน่ทำ ก้าวเด็ดสินใจ	O riginality	สร้างสรรค์สิ่งใหม่	L eadership	ใส่ใจเป็นผู้นำ
M astery	รู้แจ้ง รู้จริง สมเหตุสมผล														
A ltruism	มุ่งผลเพื่อผู้อื่น														
H armony	กลมกลืนกับสรรพสิ่ง														
I ntegrity	มั่นคงยิ่งในคุณธรรม														
D etermination	แน่วแน่ทำ ก้าวเด็ดสินใจ														
O riginality	สร้างสรรค์สิ่งใหม่														
L eadership	ใส่ใจเป็นผู้นำ														
สมรรถนะหลัก	เป็นผู้นำด้านการศึกษาและวิจัยในสาขาวิทยาศาสตร์สุขภาพ โดยมีการบริการสุขภาพเป็นฐานหลัก														



สิ่งสำคัญที่มีผลต่อวิธีการดำเนินงาน

มหาวิทยาลัยมีความภาคภูมิใจในการมีส่วนร่วมของบุคลากรทุกกลุ่มของมหาวิทยาลัย ตั้งแต่ผู้บริหารทุกระดับ บุคลากรสายวิชาการ และสายสนับสนุนทุกคน ที่ร่วมแรงร่วมใจขับเคลื่อนองค์กรสู่วิสัยทัศน์ความมุ่งมั่นของผู้บริหารต่อระบบคุณภาพที่มุ่งเน้นความเป็นเลิศ บุคลากรที่ปฏิบัติงานด้วยความเข้าใจในระบบงานที่ถูกออกแบบโดยคำนึงถึงความต้องการของผู้มีส่วนได้ส่วนเสียทุกกลุ่ม ภาวะเยียบข้อบังคับ แนวโน้มการเปลี่ยนแปลงของสังคมไทยและสังคมโลก กระบวนการติดตามผลลัพธ์ของการดำเนินการ และการจัดการความรู้ และที่สำคัญที่สุดคือวัฒนธรรมคุณภาพที่ฝังลึกในการดำเนินงานทุกพันธกิจ



ความท้าทายสำคัญ ขององค์กร



WCU & Ranking

การเป็นมหาวิทยาลัยระดับโลก และการจัดอันดับมหาวิทยาลัยชั้นนำระดับโลก



Research & Innovation

การสร้างผลงานวิจัยที่มีคุณภาพสูง และมีผลกระทบในระดับสากล และการสร้างสรรค์นวัตกรรม



Higher Education Platform

แพลตฟอร์มของการเรียนการสอน ระดับอุดมศึกษา



Workforce Efficiency & Engagement

บุคลากรที่มีประสิทธิภาพ และพร้อมจะมีส่วนร่วม



Big & Quality data for Strategic Propose

การมีฐานข้อมูลที่ถูกต้อง เป็นปัจจุบัน สามารถนำมาใช้ในการตัดสินใจเชิงนโยบาย



International Accreditation

การเข้าสู่มาตรฐานสากล การได้รับการรับรองมาตรฐานระดับสากล



Effective Operation

การปฏิบัติงานที่มีประสิทธิภาพ

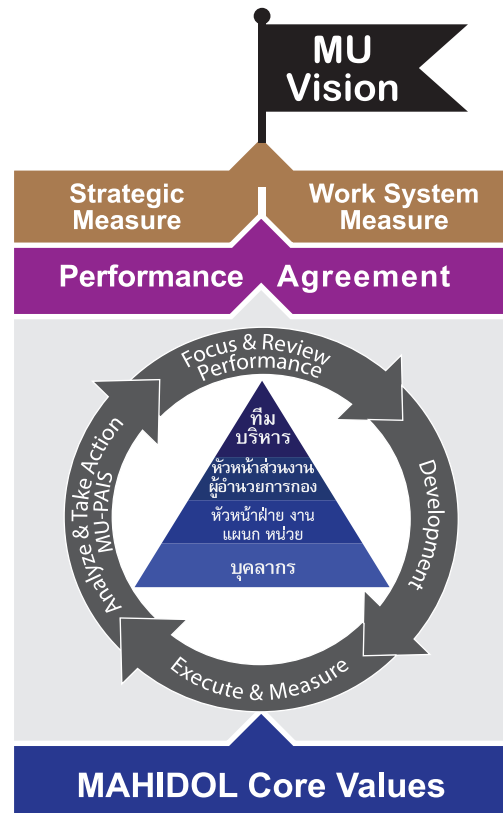


Disruptive Change

การเปลี่ยนแปลงอย่างฉับพลัน ที่มีผลกระทบวงกว้าง

การนำองค์กร

ผู้นำระดับสูงนำองค์กรอย่างมีวิสัยทัศน์ โดยกำหนดวิสัยทัศน์ “มุ่งมั่นที่จะเป็นมหาวิทยาลัยระดับโลก” ใช้ค่านิยม “M-A-H-I-D-O-L” สนับสนุนและชี้นำองค์กรให้ดำเนินการตามพันธกิจและมุ่งสู่วิสัยทัศน์ โดยใช้แผนยุทธศาสตร์ที่จัดทำอย่างเป็นระบบผ่านการวิเคราะห์ที่ปัจจัยนำเข้าที่สำคัญ อาทิ สมรรถนะหลักขององค์กร การเปลี่ยนแปลงสภาพแวดล้อม สารสนเทศจากการรับฟังนักศึกษาและลูกค้ากลุ่มอื่น จนได้แผนยุทธศาสตร์และนำกลยุทธ์ไปสู่การปฏิบัติผ่านแผนปฏิบัติการที่สำคัญและ Flagship Projects รวมถึงการออกแบบผลิตภัณฑ์และกระบวนการทำงานสำคัญ ที่สนับสนุนกลยุทธ์ขององค์กร ด้วยแนวคิด Backward Design มีการเตรียมความพร้อมด้านบุคลากรตามพันธกิจ ทั้งในเรื่องอัตรากำลังและขีดความสามารถ ตลอดจนกำกับ ติดตาม และวัดผลการดำเนินการของการปฏิบัติการ ตั้งแต่ระดับปฏิบัติการ จนถึงระดับยุทธศาสตร์ด้วยระบบ MU-PAIS ส่งผลให้องค์กรรักษาความเป็นผู้นำของสถาบันอุดมศึกษาของประเทศและเสริมสร้างความสามารถในการแข่งขันในเวทีมหาวิทยาลัยระดับโลกได้



กลยุทธ์

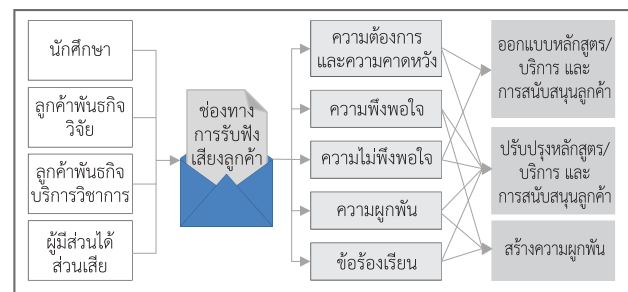
ยุทธศาสตร์มหาวิทยาลัยมหิดล พ.ศ. 2563 – 2566

- 
ยุทธศาสตร์ที่ 1
Global Research and Innovation
- 
ยุทธศาสตร์ที่ 2
Innovative Education and Authentic Learning
- 
ยุทธศาสตร์ที่ 3
Policy Advocacy and Leaders in Professional / Academic Services
- 
ยุทธศาสตร์ที่ 4
Management for Self-Sufficiency and Sustainable Organization



ลูกค้า

มหาวิทยาลัยรับฟังลูกค้าและการนำไปใช้ประโยชน์ในการกำหนดกลุ่มผู้เรียนและลูกค้าในอนาคต นำมาสู่การเปิดหลักสูตรใหม่เพื่อรับมือกับการเปิดเสรีด้านการศึกษา และตอบสนองความต้องการของผู้เรียนในอนาคต การใช้ข้อมูลและสารสนเทศที่ได้จากลูกค้า เพื่อประกอบการตัดสินใจในการบริหารจัดการในเรื่องที่สำคัญ โดยแบ่งกลุ่มลูกค้าตามพันธกิจหลักของมหาวิทยาลัย ดำเนินการโดยผู้รับผิดชอบในแต่ละพันธกิจร่วมกับส่วนงาน ด้วยการนำสารสนเทศที่ได้ในช่องทางต่างๆ ตามกระบวนการรับฟังเสียงลูกค้ามาพิจารณาเพื่อปรับปรุงและออกแบบผลิตภัณฑ์ให้ตอบสนองความต้องการของลูกค้าและผู้มีส่วนได้ส่วนเสียที่สำคัญสารสนเทศที่ได้จะนำมาวิเคราะห์ออกเป็น 5 ประเภท คือ ความต้องการและความคาดหวัง ความพึงพอใจ ความไม่พึงพอใจ ความผูกพัน และข้อร้องเรียนโดยนำความต้องการและความคาดหวังไปใช้ในการออกแบบและปรับปรุงหลักสูตร วิจัย และบริการวิชาการ ความพึงพอใจและความผูกพันนำมาสร้างความสัมพันธ์ และกำหนดกิจกรรมสนับสนุนนักศึกษา ผู้ให้ทุนวิจัย และผู้ใช้บริการวิชาการ กระบวนการรับฟังเสียงของลูกค้าจะถูกทบทวนโดยหน่วยงานที่เกี่ยวข้อง มหาวิทยาลัยมหิดลอำนวยความสะดวกให้ลูกค้าทุกกลุ่มสามารถสืบค้นสารสนเทศและรับการสนับสนุน ผ่านช่องทางการสื่อสารที่หลากหลาย เพื่อตอบสนองความต้องการของลูกค้าทุกกลุ่ม สำหรับนักศึกษาให้มีการให้บริการผ่าน Application We Mahidol เช่น ตารางสอน ห้องสมุด และ การใช้ชีวิตในมหาวิทยาลัย คุณภาพอากาศ และในสถานการณ์ COVID-19 มหาวิทยาลัยมหิดลได้ปรับกระบวนการสนับสนุนผู้เรียนที่สอดคล้องกับมาตรการป้องกัน เช่น การประกันสุขภาพนักศึกษา การสนับสนุนการเรียนออนไลน์ ทุนการศึกษา เป็นต้น



การวัด การวิเคราะห์ และการจัดการความรู้

มหาวิทยาลัยมหิดลกำหนดวิสัยทัศน์ด้านการจัดการความรู้ในการเป็นองค์กรแห่งการเรียนรู้ (Learning Organization) โดยใช้การจัดการความรู้เป็นเครื่องมือในการถ่ายทอดความรู้ซึ่งกันและกันภายในระหว่างบุคลากร ควบคู่ไปกับการรับความรู้จากภายนอก อันจะนำไปสู่แนวปฏิบัติที่ดี (Best Practices) เพื่อส่งเสริมและคงความเข้มแข็งของ Core competency ขององค์กร ได้กำหนดแผนยุทธศาสตร์

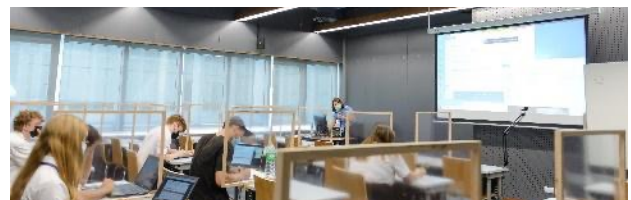


การจัดการความรู้ ร่วมกับองค์ประกอบในการดำเนินการให้การจัดการความรู้ประสบความสำเร็จ ประกอบด้วย ความมุ่งมั่นของผู้บริหาร การสร้างผู้มีความเข้าใจด้านการจัดการความรู้ และ Platform การจัดการความรู้ของมหาวิทยาลัยที่สำคัญ คือ งานมหกรรมคุณภาพ กิจกรรม Share & Learn Forums และ Digital KM Masterclass สำหรับการเรียนรู้ออนไลน์ของบุคลากรทั้งองค์กร เพื่อส่งเสริมวัฒนธรรมแห่งการเรียนรู้ให้ทั่วถึงทั้งองค์กร



การปฏิบัติการ

มหาวิทยาลัยมหิดลมีกระบวนการกำหนดข้อกำหนดหลักสูตร บริการ และกระบวนการ จากความต้องการและความคาดหวังของลูกค้าและผู้มีส่วนได้ส่วนเสียในแต่ละกลุ่มมากำหนดเป็นข้อกำหนดของการศึกษา การวิจัย และการบริการวิชาการ เช่น ด้านการศึกษา ได้กำหนดคุณลักษณะบัณฑิตที่พึงประสงค์ โดยพิจารณาจาก 21st Century Skills และบริบทของสังคมโลกที่เปลี่ยนแปลงไป เพื่อให้บัณฑิตของมหาวิทยาลัยเป็นทรัพยากรบุคคลที่สำคัญของประเทศที่จะทำให้ประเทศไทยมีขีดความสามารถในการแข่งขันในโลกยุคต่อไปได้ มหาวิทยาลัยออกแบบหลักสูตรและบริการ และกระบวนการทำงานที่สำคัญโดยใช้แนวทาง 5 ขั้นตอน 1) ระบุและรวบรวมสารสนเทศ 2) จัดทำข้อกำหนดผลิตภัณฑ์และบริการ 3) กำหนดกระบวนการสำคัญในการส่งมอบหลักสูตรและบริการ 4) วิเคราะห์เครือข่ายอุปทาน เพื่อกำหนดผู้ส่งมอบและผู้ร่วมมือที่สำคัญ และ 5) ทำการรวบรวม วิเคราะห์ สรุปผลการดำเนินการของกระบวนการต่างๆ เพื่อคาดการณ์และวางแผนจัดการความเสี่ยงระหว่างการทำงานติดตามประสิทธิผลของกระบวนการทำงานสำคัญ และใช้เป็นข้อมูลป้อนกลับเพื่อการทบทวนและปรับปรุงกระบวนการที่เกี่ยวข้องในภาพรวม



มหาวิทยาลัยมหิดล

999 ถนนพุทธมณฑลสาย 4 ตำบลศาลายา
อำเภอพุทธมณฑล จังหวัดนครปฐม 73170
โทรศัพท์ 02-849-6000 โทรสาร 02-800-2909
Website <https://mahidol.ac.th>