



มหาวิทยาลัยมหิดล

คณะแพทยศาสตร์โรงพยาบาลรามาธิบดี

## คณะแพทยศาสตร์โรงพยาบาลรามาธิบดี มหาวิทยาลัยมหิดล



คณะแพทยศาสตร์โรงพยาบาลรามาธิบดี มหาวิทยาลัยมหิดล ดำเนินการ ตามแนวทางการบริหารสู่ความเป็นเลิศ ส่งผลให้เกิดประโยชน์ทั้งต่อมหาวิทยาลัยและวงการแพทย์ ซึ่งคณะฯ มุ่งเน้นจัดการศึกษา สร้างงานวิจัย ให้บริการวิชาการ และดูแลสุขภาพ เพื่อสุขภาวะของสังคม

การได้รับรางวัลต่าง ๆ เป็นเพียงผลพลอยได้ที่คณะฯ มีความยินดี และมีความภาคภูมิใจเป็นอย่างยิ่ง แต่ประเด็นสำคัญที่สุด คือการก้าวต่อไปในการเป็นคณะแพทยศาสตร์ชั้นนำในระดับสากล เพื่อพัฒนาให้ประเทศสามารถเข้าสู่การแข่งขันด้านสุขภาพในระดับเวทีโลก การเป็น Faculty Academic Excellence มีบุคลากรสายวิชาการ ที่โดดเด่น ให้บริการโรคซับซ้อน ใช้ปัญหาทางสุขภาพมาเป็นโจทย์ ในการวิจัยร่วมกับพัฒนาการบริการ / การผลิตบุคลากรสาธารณสุขที่มีความเชี่ยวชาญเฉพาะทางและมีคุณภาพจนได้รับความไว้วางใจจากสังคม มีการทำวิจัยเพื่อแก้ปัญหาและพัฒนาการสร้างสุขภาวะของสังคม มี Faculty Engagement Agility และวัฒนธรรมการคิดนอกกรอบ (Innovation)

โดยทั้งหมดนี้เกิดจากความร่วมแรงร่วมใจของชาวรามารามธิบดีที่จะมุ่งสู่การพัฒนาคุณภาพ และการรักษามาตรฐานการทำงานให้เกิดประสิทธิภาพในระดับสากล ภายใต้คำนิยาม: มุ่งเรียนรู้ คู่คุณธรรม ใฝ่คุณภาพ ร่วมสานภารกิจ คิดนอกกรอบ รับผิดชอบสังคม ผ่านกระบวนการทำงานทุกระดับ เน้นนวัตกรรมเชิงบริหาร ทั้งด้าน การศึกษา ด้านการวิจัย และด้านการดูแลสุขภาพ จึงมั่นใจเป็นอย่างยิ่งว่าการดำเนินการตามแนวทางดังกล่าวนี้จะทำให้บรรลุเป้าหมายพัฒนาต่อยอดความสำเร็จ เพื่อตอบสนองต่อการเปลี่ยนแปลงความสามารถในการแข่งขัน และมุ่งสู่วิสัยทัศน์ตามที่ต้องการ

ศาสตราจารย์คลินิก นายแพทย์อาทิตย์ อังกานนท์  
คณบดีคณะแพทยศาสตร์โรงพยาบาลรามาธิบดี  
มหาวิทยาลัยมหิดล

# ลักษณะองค์กร

คณะแพทยศาสตร์โรงพยาบาลรามาธิบดี มหาวิทยาลัยมหิดล เป็นสถาบันอุดมศึกษาในสังกัดมหาวิทยาลัยมหิดล ก่อตั้งขึ้นเมื่อ พ.ศ. 2508 เปิดดำเนินการเมื่อ พ.ศ. 2512 มีจุดมุ่งหมายในการสร้างและถ่ายทอดองค์ความรู้ทางการแพทย์และการพยาบาล ตลอดจนวิทยาศาสตร์สุขภาพ เพื่อความเป็นเลิศ ทางวิชาการและวิจัย มีโรงพยาบาล ศูนย์การแพทย์ และศูนย์ความเป็นเลิศ ให้บริการด้านสุขภาพ เพื่อสนับสนุนการเรียนการสอนและการวิจัย ลักษณะพิเศษของคณะฯ คือ มีการผลิตบัณฑิตทั้งสาขาแพทยศาสตร์ พยาบาลศาสตร์ และวิทยาศาสตร์สุขภาพ ในคณะเดียวกัน มีวิสัยทัศน์ “เป็นสถาบันการแพทย์ชั้นนำในระดับสากล” และใช้คำนิยาม “มุ่งเรียนรู้ คู่คุณธรรม ใฝ่คุณภาพ ร่วมสานภารกิจ คิดนอกกรอบ รับผิดชอบต่อสังคม” เป็นหลักในการทำงาน

คณะฯ จัดการศึกษาในระดับปริญญาตรี 8 หลักสูตร

1. หลักสูตรแพทยศาสตรบัณฑิต (1.1 โครงการหลักสูตรแพทยศาสตรบัณฑิต 1.2 โครงการหลักสูตรแพทยศาสตรบัณฑิต-วิศวกรรมศาสตรมหาบัณฑิต (วิศวกรรมชีวการแพทย์) 1.3 โครงการหลักสูตรแพทยศาสตรบัณฑิต-การจัดการมหาบัณฑิต (หลักสูตรนานาชาติ))
2. หลักสูตรแพทยศาสตรบัณฑิต คณะแพทยศาสตร์โรงพยาบาลรามาธิบดี สถาบันร่วมผลิต โรงพยาบาลมหาราชนครราชสีมา
3. หลักสูตรพยาบาลศาสตรบัณฑิต
4. หลักสูตรพยาบาลศาสตรบัณฑิต (หลักสูตรนานาชาติ)
5. หลักสูตรวิทยาศาสตร์บัณฑิต สาขาวิชาคณิตปกติของการสื่อความหมาย
6. หลักสูตรวิทยาศาสตร์บัณฑิต สาขาวิชาจุลชีววิทยาการแพทย์
7. หลักสูตรศิลปศาสตรบัณฑิต สาขาวิชาสุขภาพนวกศึกษา
8. หลักสูตรศึกษาศาสตรบัณฑิต สาขาวิชาการศึกษษของคณนุททวค

ระดับบัณฑิตศึกษา 30 หลักสูตร (ปริญญาโท 20 หลักสูตร ปริญญาเอก 9 หลักสูตร ประกาศนียบัตรชั้นสูง 1 หลักสูตร) และระดับวุฒิปริญญาตรี ในการประกอบวิชาชีพเวชกรรม 131 หลักสูตร (การฝึกอบรมแพทย์ประจำบ้าน 30 หลักสูตร การฝึกอบรมแพทย์ประจำบ้านต่อยอด 100 หลักสูตร การฝึกอบรมพยาบาลชั้นสูงระดับวุฒิปริญญาตรี 1 หลักสูตร) (ข้อมูลปีการศึกษา 2566)

คณะฯ มี 2 วิทยาเขต คือ (1) คณะแพทยศาสตร์โรงพยาบาลรามาธิบดี วิทยาเขตพญาไท (2) สถาบันการแพทย์จักรีนฤพดินทร์ (CNMI) อ.บางพลี จ.สมุทรปราการ ซึ่ง CNMI ได้เริ่มให้บริการผู้ป่วยตั้งแต่ พ.ศ. 2560 เป็นแหล่งการเรียนรู้ของนักศึกษาตั้งแต่ปี พ.ศ. 2562 และเป็นที่พักของนักศึกษาแพทย์ตามหลักสูตรใหม่ตั้งแต่ พ.ศ. 2563

คณะฯ มีบุคลากรสายวิชาการและสายสนับสนุนรวมทั้งหมด 13,591 คน มีอุปกรณ์และเทคโนโลยีทางการแพทย์ขั้นก้าวหน้า เพื่อให้สามารถรับผู้ป่วยโรคซับซ้อนที่ถูกต้องส่งต่อมาได้ สอดคล้องกับการเป็นโรงพยาบาลระดับ Super Tertiary



# สิ่งสำคัญที่มีผลต่อวิธีการดำเนินงาน

ปัจจัยความสำเร็จที่สำคัญขององค์กร ได้แก่

- 1) การกำหนดนโยบายอย่างชัดเจนในการนำแนวทางเกณฑ์รางวัลคุณภาพแห่งชาติ (Thailand Quality Award - TQA) มาใช้เป็นกรอบในการบริหารจัดการ
- 2) การวางแผนพัฒนาและบูรณาการการทำงานในทุกพันธกิจ ทั้งด้าน การศึกษา วิจัย และดูแลสุขภาพ โดยถ่ายทอดสู่บุคลากรทุกระดับ
- 3) ส่งเสริมให้มีการพัฒนาคุณภาพในกระบวนการทำงานอย่างต่อเนื่อง เพื่อให้ทันต่อสถานการณ์โลกที่มีการเปลี่ยนแปลงอย่างรวดเร็ว เกิดการปรับตัว มีการเตรียมความพร้อม และมีการพัฒนาปรับปรุงอย่างต่อเนื่อง
- 4) การนำองค์กรอย่างมีวิสัยทัศน์ของทีมนักบริหารทำให้เกิดนวัตกรรมต่าง ๆ เช่น รูปแบบการบริหารจัดการที่คล่องตัวและตอบสนองความต้องการหลักสูตรแพทยศาสตรบัณฑิตควบรวมหลักสูตรวิศวกรรมศาสตรมหาบัณฑิต การจัดสิ่งแวดล้อมเพื่อส่งเสริมนวัตกรรมทางการแพทย์ที่ผู้เชี่ยวชาญในสาขาอื่น ๆ มาทำงานร่วมกับบุคลากรทางการแพทย์ รวมทั้งการสนับสนุนให้มีการพัฒนาคุณภาพและขอรับรองตามมาตรฐานต่าง ๆ ในพันธกิจ การศึกษาและการดูแลสุขภาพ
- 5) การใช้ความเชี่ยวชาญจากสมรรถนะหลักขององค์กรในทุกพันธกิจ ทำให้มีการพัฒนาความรู้และเทคโนโลยีทางการแพทย์ที่ทันสมัยในการดูแลผู้ป่วยโรคซับซ้อน มีโครงการวิจัยขนาดใหญ่เป็นฐานสำหรับการต่อยอด
- 6) การมีเครือข่ายความร่วมมือทั้งในประเทศและต่างประเทศ รวมถึงระดับองค์กรและระดับบุคคล ด้านวิชาการและด้านนโยบาย ทั้งกับภาครัฐและกับภาคเอกชน ทำให้บุคลากรของคณะฯ สามารถติดตามความก้าวหน้าทางวิชาการและจุดประกายให้เกิดแผนงานโครงการริเริ่มใหม่ ๆ นำไปสู่การขึ้นนำสังคมทั้งในระดับนโยบายและระดับปฏิบัติ
- 7) การออกแบบระบบงานที่ส่งเสริมให้เกิดความร่วมมือระหว่างวิชาชีพและระหว่างพันธกิจต่าง ๆ โดยยึดประโยชน์ต่อผู้ป่วย นักศึกษา และสังคมเป็นหลัก
- 8) การเรียนรู้ที่ฝังอยู่ในงานประจำ เช่น การมีระบบขอคำปรึกษาเป็นลำดับขั้นในการดูแลผู้ป่วย การวางแผนดูแลผู้ป่วยร่วมกัน การเรียนรู้จากกรณีศึกษาในหลากหลายรูปแบบ
- 9) การใช้ข้อมูลเพื่อการตัดสินใจที่สำคัญ คณะฯ มีระบบธุรกิจอัจฉริยะที่สามารถประมวลผลข้อมูลจากแหล่งต่าง ๆ มาวิเคราะห์เพื่อสนับสนุนการตัดสินใจทั้งในระดับปฏิบัติการและระดับนโยบาย
- 10) ความสามารถในการหารายได้มาเสริมงบประมาณจากภาครัฐ ทั้งในรูปแบบของมูลนิธิรามธิบดี และการจัดบริการผู้ป่วย



# ความท้าทายสำคัญที่องค์กรเผชิญ

คณะฯ กำหนดความท้าทายเชิงกลยุทธ์ที่สำคัญดังนี้

## 1) ด้านธุรกิจ

- คู่แข่งในพันธกิจด้านต่าง ๆ ที่เร่งการพัฒนา และมีแนวโน้มที่จะส่งกระทบต่อคณะฯ
- การสร้างความยั่งยืนทางการเงิน

## 2) ด้านปฏิบัติการ

- การทำงานประสานกันในด้านต่าง ๆ ระหว่าง 2 วิทยาเขต เพื่อสนับสนุนพันธกิจหลักของคณะฯ (Seamless Integration)
- Disruptive Technology นวัตกรรมบริการ ความก้าวหน้าของเทคโนโลยีในปัจจุบันที่เกิดขึ้นอย่างต่อเนื่อง และมีการเปลี่ยนแปลงไปอย่างรวดเร็ว
- โรคอุบัติใหม่ (Diseases) ที่ยังไม่สามารถระบุสาเหตุหรือวิธีการรักษาได้ชัดเจน จำเป็นต้องใช้เวลาในการศึกษาและวิจัยโรคใหม่ที่เกิดขึ้น

## 3) ด้านการทำประโยชน์ให้สังคม

- การตอบสนองความคาดหวังของชุมชน สังคม ผู้รับบริการ ผู้มีส่วนได้ส่วนเสียอย่างมีประสิทธิภาพ

## 4) ด้านบุคลากร

- ความสามารถในการดึงดูดและรักษาบุคลากรที่มีศักยภาพสูงไว้กับองค์กร ในสภาพการแข่งขันในตลาดแรงงานที่รุนแรง
- การ Up-skills & Reskills ของบุคลากรให้มีความรู้ความสามารถที่รองรับการเปลี่ยนแปลงของเทคโนโลยีและบริบทในอนาคต (Disruptive change)
- การรักษาสมดุลของค่าใช้จ่ายด้านบริหารทุนมนุษย์ เพื่อความยั่งยืนขององค์กร



## การนำองค์กร

เพื่อตอบสนองต่อวิสัยทัศน์ขององค์กรในการที่จะเป็นสถาบันการแพทย์ชั้นนำในระดับสากล คณะกรรมการประจำคณะฯ ใช้ระบบการนำองค์กรด้วย RAMA-KEY Leadership System เป็นกุญแจสู่ความสำเร็จ โดยแบ่งเป็น 2 กลุ่ม คือ

- 1) Performance ได้แก่ การกำหนดทิศทาง การนำแผนสู่การปฏิบัติ ระบบติดตามสมรรถนะ การเห็นคุณค่าและให้รางวัล
- 2) Conformance ได้แก่ การปฏิบัติตามกฎหมาย ความรับผิดชอบต่อความโปร่งใสและเปิดเผย มีระบบธรรมาภิบาล (Governance System) รวมถึงมีระบบการจัดการคุณภาพ (QMS) เป็นฐานที่สำคัญ

คณะกรรมการประจำคณะฯ ทบทวน Strategic Planning Process (SPP) เป็นประจำทุกปี มีการปรับทิศทางและกลยุทธ์ให้สอดคล้องกับกลยุทธ์ของมหาวิทยาลัยมหิดล เช่น ปี 2561 เพิ่มนโยบาย Green Campus และการพัฒนาอย่างยั่งยืน ปี 2562 มีการดำเนินการเพื่อบรรลุเป้าหมายการพัฒนาที่ยั่งยืน (Sustainable Development Goals)



คณะฯ ใช้ระบบการนำองค์กรสู่การปฏิบัติผ่านคณะกรรมการชุดต่าง ๆ เช่น คณะกรรมการประจำคณะฯ คณะกรรมการบริหารคณะฯ คณะกรรมการประจำพันธกิจ ทำหน้าที่ถ่ายทอดวิสัยทัศน์ พันธกิจ และค่านิยมตามลำดับชั้น คณบดีกำหนดสมรรถนะของรองคณบดีและหัวหน้าภาควิชาผ่านบันทึกข้อตกลงการปฏิบัติงาน นอกจากนี้คณบดีและผู้นำระดับสูงมีการสื่อสารถึงบุคลากรแต่ละภาควิชา และมีการสื่อสารกับบุคลากรใหม่นักศึกษาใหม่ ได้แก่ การปฐมนิเทศ การมอบเสื้อกาวน์ด้วยตนเองทุกครั้ง รวมถึงมีการสื่อสารไปยังกลุ่มผู้มีส่วนได้ส่วนเสียที่สำคัญ การมีแนวทางดังกล่าวส่งผลให้คณะฯ บรรลุเป้าหมายตามแผนกลยุทธ์และทุกพันธกิจผ่านมาตรฐานระดับสากล เช่น

**ด้านการศึกษา:** ทุกหลักสูตรมีการจัดการเรียนการสอนตามกรอบ Outcome-Based Education (OBE) รับรองโดย สภามหาวิทยาลัยและสภาวิชาชีพ มีหลักสูตรที่ได้การรับรองมาตรฐานคุณภาพหลักสูตรระดับสากล ตามเกณฑ์ WFME รวม 69 หลักสูตร และ ASEAN AUN-QA รวม 4 หลักสูตร ปี 2565 ได้เป็น ACEN Candidacy ในหลักสูตรพยาบาลศาสตร์ มีพิพิธภัณฑ์แห่งปัญญา มีการพัฒนานวัตกรรม 3D Simulation ทางกายวิภาคศาสตร์ นอกจากนี้ยังได้รับรางวัลระดับนานาชาติ

ASPIRE- to-Excellence 2022 Award for Student Engagement จาก Association for Medical Education in Europe (AMEE) สำหรับหลักสูตรแพทยศาสตรบัณฑิตประจำปี 2565

**ด้านการวิจัย:** ได้รับการรับรอง SIDCER-FERCAP

**ด้านการดูแลคุณภาพ:** ปี 2566 ได้รับการรับรอง Re-accredit A-HA และ JCI-AMC (งานบริการทางการแพทย์ และโรงเรียนแพทย์ ที่ CNMI) ได้รับการรับรองนับเป็นคณะแพทยแห่งแรกของประเทศ มีศูนย์ความเป็นเลิศจำนวน 11 ศูนย์ การรับรองเฉพาะโรค (DSC) จำนวน 17 ด้าน (มากที่สุดในประเทศ) และงานสนับสนุนผ่าน ISO9001:2015 จำนวน 21 หน่วยงาน

นอกจากนี้โรงพยาบาลรามธิบดีเป็นโรงพยาบาลแห่งแรกที่ส่งข้อมูลผู้ป่วยเข้าระบบ Health Information Exchange ในรูปแบบ HL7 FHIR ได้สำเร็จตลอดจนได้รับการจัดอันดับให้อยู่ใน Top 100 - Best specialized hospitals Asia Pacific 2023 ในด้านสาขาวิชาต่อมไร้ท่อ (อันดับ ที่ 52 และสูงสุดในประเทศไทย) และสาขาวิชาโรคหัวใจและหลอดเลือด (อันดับที่ 83) อีกทั้งเป็นอันดับ 5 Best Hospital in Thailand โดยเป็นโรงพยาบาลของรัฐที่ได้อันดับสูงสุด จัดอันดับโดยวารสาร Newsweek



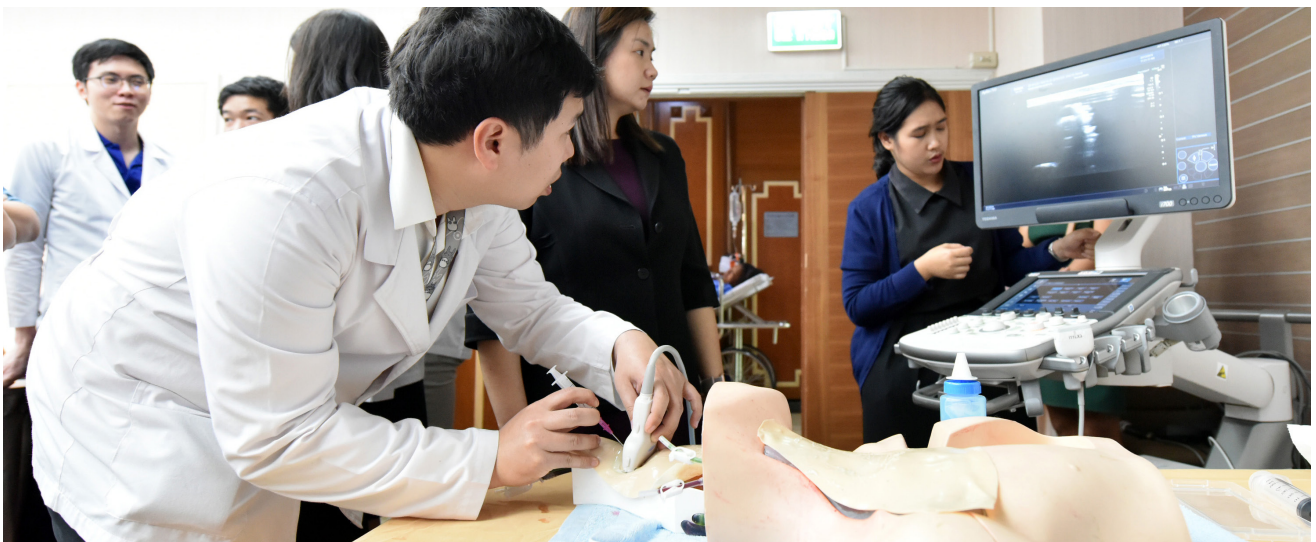
ระบบการนำ RAMA-KEY Leadership Systems ทุ่มแจสู่ความสำเร็จ

## การปฏิบัติการ

คณะฯ เป็นโรงเรียนแพทย์และโรงพยาบาลขนาดใหญ่ระดับ Super Tertiary Care ของประเทศ จึงมีแนวทางออกแบบ จัดการ ปรับปรุง ผลิตภัณฑ์หลัก ที่มุ่งสู่ความเป็นเลิศในระดับประเทศและระดับสากล รวมทั้งความเป็นเลิศในแต่ละพันธกิจ มีคณะกรรมการประจำพันธกิจรับผิดชอบผลิตภัณฑ์และบริการที่เกี่ยวข้อง กรณีการลงทุนที่สำคัญต้องได้รับการอนุมัติจากคณะกรรมการบริหารคณะฯ และคณะกรรมการประจำคณะฯ ทุกผลิตภัณฑ์ถูกออกแบบเพื่อตอบสนองต่อความต้องการของตลาด รวมถึงความสอดคล้องกับแผนกลยุทธ์และแผนปฏิบัติการ โดยมี 3 ขั้นตอนดำเนินการที่สำคัญ คือ ขั้นที่ 1) Conceptual design มีการทบทวนแผนกลยุทธ์ รวมถึงค้นหาแนวทางที่เป็นเลิศในระดับประเทศ/สากล ความก้าวหน้าทางเทคโนโลยีที่ทันสมัยในอนาคต ผลกระทบในมิติต่าง ๆ มีการพิจารณาถึงความคุ้มค่าและเหมาะสมต่อการลงทุน และจัดทำข้อเสนอ เพื่อนำเสนอผ่านคณะกรรมการประจำพันธกิจที่รับผิดชอบ ก่อนเสนออนุมัติในคณะกรรมการบริหารคณะฯ และคณะกรรมการประจำคณะฯ และดำเนินการออกแบบรายละเอียดในขั้นที่ 2) System & Service Design ในมิติของ System Engineering ในภาพรวม จัดทำ Capability Design (People, Process, Technology) และ Capacity ที่สอดคล้องกับ Demand รวมถึง ออกแบบ Requirement ของระบบและกระบวนการทำงาน และจัดทำตัววัดที่สำคัญ ทั้ง In-process และ Lagging Indicator เพื่อรายงานในระบบ PMS (Performance Management System) และติดตามผ่านระบบ BI (Business

Intelligence) หากมีผลกระทบต่อโครงสร้างและอัตราค่าจ้าง จะจัดทำ People Plan เพื่อนำเสนอต่อคณะกรรมการบริหารทุนมนุษย์ต่อไป ในขั้นที่ 3) System Integration มีการดำเนินการพิจารณาความเชื่อมโยงต่อระบบต่าง ๆ เช่น ระบบงาน กระบวนการทำงาน Legal & Compliance ต่าง ๆ รวมถึงให้แต่ละพันธกิจมีแนวทางการปรับปรุงเพื่อการบรรลุผลตามเป้าหมาย (Achievements) อย่างต่อเนื่องตาม Rama-Learning Cycle เช่น ปี 2557 มีการจัดตั้งหน่วย Strategic Supply Chain ในการจัดทำ Workflow และแก้ไขปัญหาในกระบวนการทำงานและระบบงาน อันเป็นพื้นฐานสำคัญต่อการพัฒนาประสิทธิภาพหน่วยงาน/ระบบงานต่าง ๆ รวมทั้งความสำเร็จของการรับรองเฉพาะโรค (DSC) ที่มีจำนวนมากที่สุดในประเทศ และถูกนำไปใช้เป็นต้นแบบในการสร้างความเชี่ยวชาญรายโรคของโรงพยาบาลต่าง ๆ

คณะฯ มีการปรับปรุงแนวทางการออกแบบอย่างต่อเนื่อง เพื่อให้สอดคล้องกับการเปลี่ยนแปลงในยุคดิจิทัล ภาวะวิกฤติ และรองรับการขยายการลงทุนในโครงการต่าง ๆ กว่าหมื่นล้านบาท มีการใช้กลยุทธ์ Integrated High-Quality Health Care ร่วมกับการพิจารณาความเสี่ยงโอกาสคู่ความเสี่ยง (Intelligent Risk) ที่มากขึ้น ในปี 2563 จัดทำระบบ BI เพื่อนำข้อมูลไปใช้ในการบริหารและปรับปรุง ส่งผลให้มีการปรับปรุงกระบวนการทำงานอย่างต่อเนื่องทั่วทั้งองค์กรโดยใช้ข้อมูลจริง ส่งผลให้คณะฯ สามารถบรรลุความเป็นผู้นำและเป็นเลิศในงานบริการตามเป้าหมาย





คณะแพทยศาสตร์โรงพยาบาลรามธิบดี มหาวิทยาลัยมหิดล  
เลขที่ 270 ถนนพระรามหก แขวงทุ่งพญาไท เขตราชเทวี

กรุงเทพมหานคร 10400

<https://www.rama.mahidol.ac.th/>